



MANİSA
CELAL BAYAR
ÜNİVERSİTESİ

2018 YILI

İKTİSADİ VE İDARİ BİLİMLER
FAKÜLTESİ DEKANLIĞI
BİRİM FAALİYET RAPORU

Manisa / 2019

İÇİNDEKİLER

BİRİM YÖNETİCİ SUNUŞU	
I.GENEL BİLGİLER.....	
A. Misyon ve Vizyon	
B. Yetki, Görev ve Sorumluluklar	
C. Birime İlişkin Bilgiler	
1-Fiziksel Yapı	
2- Örgüt Yapısı	
3- Bilgi ve Teknolojik Kaynaklar	
4- İnsan Kaynakları	
5- Sunulan Hizmetler.....	
6- Yönetim ve İç Kontrol Sistemi	
D. Diğer Hususlar	
II.AMAÇ ve HEDEFLER	
A. Birimin Amaç ve Hedefleri	
B. Temel Politikalar ve Öncelikler	
C. Diğer Hususlar	
III.FAALİYETLERE İLİŞKİN BİLGİ VE DEĞERLENDİRMELER	
A. Mali Bilgiler	
1-Bütçe Uygulama Sonuçları	
2-Temel Mali Tablolara İlişkin Açıklamalar	
3-Mali Denetim Sonuçları	
4-Diğer Hususlar	
B. Performans Bilgileri	
1-Faaliyet ve Proje Bilgileri	
2-Performans Sonuçları Tablosu	
3-Performans Sonuçlarının Değerlendirilmesi	
4-Performans Bilgi Sisteminin Değerlendirilmesi	
5- Diğer Hususlar	
IV. KURUMSAL KABİLİYET ve KAPASİTENİN DEĞERLENDİRİLMESİ	
A. Üstünlükler	
B. Zayıflıklar	
C. Değerlendirme	
V.ÖNERİ VE TEDBİRLER	
EKLER.....	

BİRİM YÖNETİCİSİ SUNUŞU

Evrensel bilgi üreterek, toplum ve insanlık yararına kullanmak; çağdaş anlayışta, sorumluluk sahibi bireyler yetiştirerek ülke kalkınmasına sosyo-kültürel, teknolojik ve bilimsel yönden katkı sağlamayı kendine amaç edinen Fakültemiz, Şehit Prof.Dr. İlhan VARANK kampüsünde yer alan yeni binasında 2017-2018 Eğitim Öğretim yılı itibariyle hizmet vermeye devam etmektedir. 2017- 2018 Eğitim Öğretim Yılı Bahar Yarıyılında uygulanmaya başlanan “İş Yeri Uygulama Eğitimi” dersinin öğretim planlarımızda yer almasıyla yeni bir modele geçilmiştir. Bu modele geçme ihtiyacının nedenleri, öğrencilerin teoride öğrendiklerini en etkin biçimde ancak uygulayarak pekiştirebilecekleri; bunu yaparlarken de iş dünyası ile bütünleşik hale gelerek mezun olmadan önce istihdam edilme şanslarını artırabilmeleridir. Ayrıca, "İşyeri Uygulama Eğitimi" dersi, gençlere sahip çıkma projesi olmasının yanı sıra misyonumuz gereği, istihdam seferberliğine katkı sağlayan dolayısıyla ülkemizin kalkınmasına imkân sağlayan bir modeldir. Öğrencilerin, çalışma atmosferi içinde, gerçek hayatla temas etmelerinin çok önemli olması düşüncesiyle öğrencilikten çalışma hayatına aşamalı geçiş sunan bu eğitim modelinin aynı zamanda iş dünyasının taleplerine uygun vasıflarda insan yetiştirmenin en iyi yolu olarak görmekteyiz. Üniversitemiz İş Yeri Uygulama Eğitimi Koordinatörlüğü havuzunda bulunan 64 farklı il, 2852 işletmede 2017-2018 Bahar Yarıyılında 1068 öğrencimiz kamu-özel kurum ve kuruluşlarda iş yeri uygulama eğitimini gerçekleştirmiş ve mezuniyetleri itibariyle öğrencilerimiz, yaklaşık %20 oranında, eğitim aldıkları iş yerlerinde sürekli statüde devam etmişlerdir.

I- GENEL BİLGİLER

A. Misyon ve Vizyon

Misyon

Evrensel bilgi üreterek, toplum ve insanlık yararına kullanmak; çağdaş anlayışta, sorumluluk sahibi bireyler yetiştirerek ülke kalkınmasına sosyo-kültürel, teknolojik ve bilimsel yönden katkı sağlamaktır.

Vizyon

Değişen ve gelişen bir üniversite olarak öz görüşümüz, ulusal ve uluslararası düzeyde yetkin, saygın, öncü ve işbirliğine açık bir eğitim ve araştırma kurumu olmaktır.

B. Yetki, Görev ve Sorumluluklar

1975 yılında Ege Üniversitesi'ne bağlı olarak Ege Üniversitesi İktisadi ve Ticari Bilimler Fakültesi Manisa Ön lisans Yüksekokulu daha sonra lisans düzeyinde Manisa Maliye ve Muhasebe Yüksekokulu adıyla 4 yıllık eğitim-öğretim vermeye başlamıştır. 18.06.1987 yılında çıkarılan 3389 sayılı kanun ile Dokuz Eylül Üniversitesi Manisa İktisadi ve İdari Bilimler Fakültesi adını alan Fakültemiz, 11.07.1992 tarihinde çıkarılan 3837 Sayılı Kanun ile Celal Bayar Üniversitesi Rektörlüğüne bağlanmıştır. Fakültemiz 2017-2018 Eğitim Öğretim yılından itibaren Şehit Prof.Dr. İlhan VARANK yerleşkesinde faaliyetlerini sürdürmektedir. Toplumların, ekonomik kalkınmada ve sosyal yaşamda başarılı olabilmelerinin en önemli yollarından biri gençlerine yaptığı yatırımlardan geçmektedir. Bu bilinçle hareket eden İktisadi ve İdari Bilimler Fakültesi, çağdaş ve ulusal değerlere bağlı olarak, ulusal ve uluslararası akademik standartlarda yükseköğretim hizmeti sunmayı amaçlamaktadır. Bu bağlamda ekonominin ve işletmeciliğin temel değerlerini vermeyi amaç edinen Fakültemiz, küresel düşünebilen, sorgulayıcı, rekabetçi, birlikte çalışma ruhuna sahip, toplumla bütünleşik, teknolojiyi takip eden, teorik ve pratik uygulama becerileriyle donatılmış öğrenciler yetiştirmeyi ilke edinmiştir.

Fakülte olarak, böyle bir ortama hazır olmak için aşağıdaki amaçları gerçekleştirmemiz gerektiğini düşünüyoruz:

- Küresel ölçekte rekabetçi ekonomilerde çalışacak insan gücü ve bilim insanlarının yetiştirilmesi;
- Dünya piyasalarının ve yurtiçi ekonomilerin hızla değişen yapısının analizi; uluslararası, ulusal ve bölgesel sorunların çözümüne yönelik strateji ve politikaların belirlenmesi amacıyla, her seviyede bilimsel araştırma ve yayın faaliyetinin geliştirilmesi;
- Temel insan hak ve özgürlüklerine, sosyal ve ahlaki değerlere ve çevreye saygılı olunması;
- Özgürlükçü ve eleştirel bakış açısına sahip; sosyal, mesleki ve akademik etik kurallara saygılı; öğrendiklerini sorun çözüme ve karar vermede bireysel olarak ve ekip içinde etkin bir şekilde kullanabilen ve küresel yapıya uyum sağlayabilen öğrenciler yetiştirilmesi;
- Kendi imkânlarımız yanında, yurtiçi ve yurtdışında üniversiteler, diğer araştırma kuruluşları ve toplumun çeşitli kesimleriyle bilimsel, entelektüel ve kültürel ilişkilerin geliştirilmesi.

Fakülte olarak, Dünyadaki yönelişler ve gelişmeler ışığında, iktisadi ve idari bilimler öğretiminin içerik ve yöntemine özel bir önem veriyoruz. Mevcut küresel ortamda meydana gelen olayların analizi, politika geliştirilmesi, kamu kurumları ve işletmelerin etkin bir şekilde yönetimi ve öğrencilerimizin mezun olduktan sonra iş bulabilmeleri veya girecekleri sınavları kazanabilmeleri için, öğretim planlarımızdaki dersler, öğrencilerimizin iktisadi ve idari bilimlerde alanında çok iyi yetişmelerini sağlayacak şekilde belirlendi. Girişimcilik, İnovasyon Yönetimi ve Sosyal Sorumluluk Projeleri derslerinin yanı sıra öğrencilerimiz, kaliteli mesleki

öğretim yanında, seçmeli dersler ve hobi çalışmaları içinde yer alan dersler ve değişik organizasyonlar yoluyla sanat, kültür ve sportif faaliyetlere de katılabileceklerdir. Bilimin evrenselliğinin yanında küresel rekabet ve ülkelerarası etkileşimin geldiği nokta, uluslararası tecrübeyi ve en az bir iletişim dilinin iyi derecede bilinmesini gerekli kılmaktadır. Öğrencilerimizin mezuniyet sonrası iş imkânlarını geliştirmek üzere, ders planlarında, çeşitli mesleklere mensup uzmanların verecekleri seminerleri, iş yerinde inceleme ve stajı kapsayan endüstri derslerine yer verdik. Ayrıca, yurtiçi ve yurtdışında çeşitli kurum ve kuruluşlar ve iş dünyası ile sıcak ilişkiler geliştirmeyi hedefliyoruz. Böylece öğrencilerimiz, okul sonrası hayatlarına, mükemmel ders planlarımız, ciddi akademik kadromuz, teori ve uygulamayı birleştiren öğretim yaklaşımımız sayesinde yenedünya ekonomisinin gerektirdiği özelliklerle donatılmış olacaklardır. Öğrencilerimizin araştırmaya ve öğrenmeye istekli, öğrenme sürecine katkıda bulunmaya hazır, tartışmalara özgürce katılmaya, verilen bilgileri sorgulamaya, teori-uygulama ilişkisini kavramaya eğilimli olmaları, bizleri şevklendirecek ve amaçlarımıza ulaşmamızı kolaylaştıracaktır.

C. Birime İlişkin Bilgiler

1- Fiziksel Yapı

1.1- Eğitim Alanları Derslikler

Eğitim Alanı	Kapasitesi 0-50	Kapasitesi 51-75	Kapasitesi 76-100	Kapasitesi 101-150	Kapasitesi 151-250	Kapasitesi 251-üzeri
Amfi	-	-	-	8	-	-
Sınıf	-	7	7	21	-	-
Bilgisayar Laboratuvarı	-	1	-	-	-	-
Diğer Lab.	-	-	-	-	-	-
TOPLAM	-	8	7	29	-	-

1.2- Sosyal Alanlar

1.2.1- Kantinler ve Kafeteryalar

Kantin Sayısı : 1 adet
Kantin Alanı : 321,38 m2

1.2.2- Öğrenci Kulüpleri

Öğrenci Kulüpleri Sayısı : 4 adet
Öğrenci Kulüpleri Alanı : 250 m2

1.3- Hizmet Alanları

1.3.1- Akademik Personel Hizmet Alanları

	Sayısı (Adet)	Alanı (m2)	Kullanan Sayısı (Kişi)
Çalışma Odası	97	2,094,2	121
TOPLAM	97	2.094,2	121

1.3.2- İdari Personel Hizmet Alanları

	Sayısı (Adet)	Alanı (m2)	Kullanan Sayısı (Kişi)
Servis	-	-	-
Çalışma Odası	9	-	21
TOPLAM	-	-	-

1.4- Ambar Alanları

Ambar Sayısı : 1 adet
Ambar Alanı : 70 m2

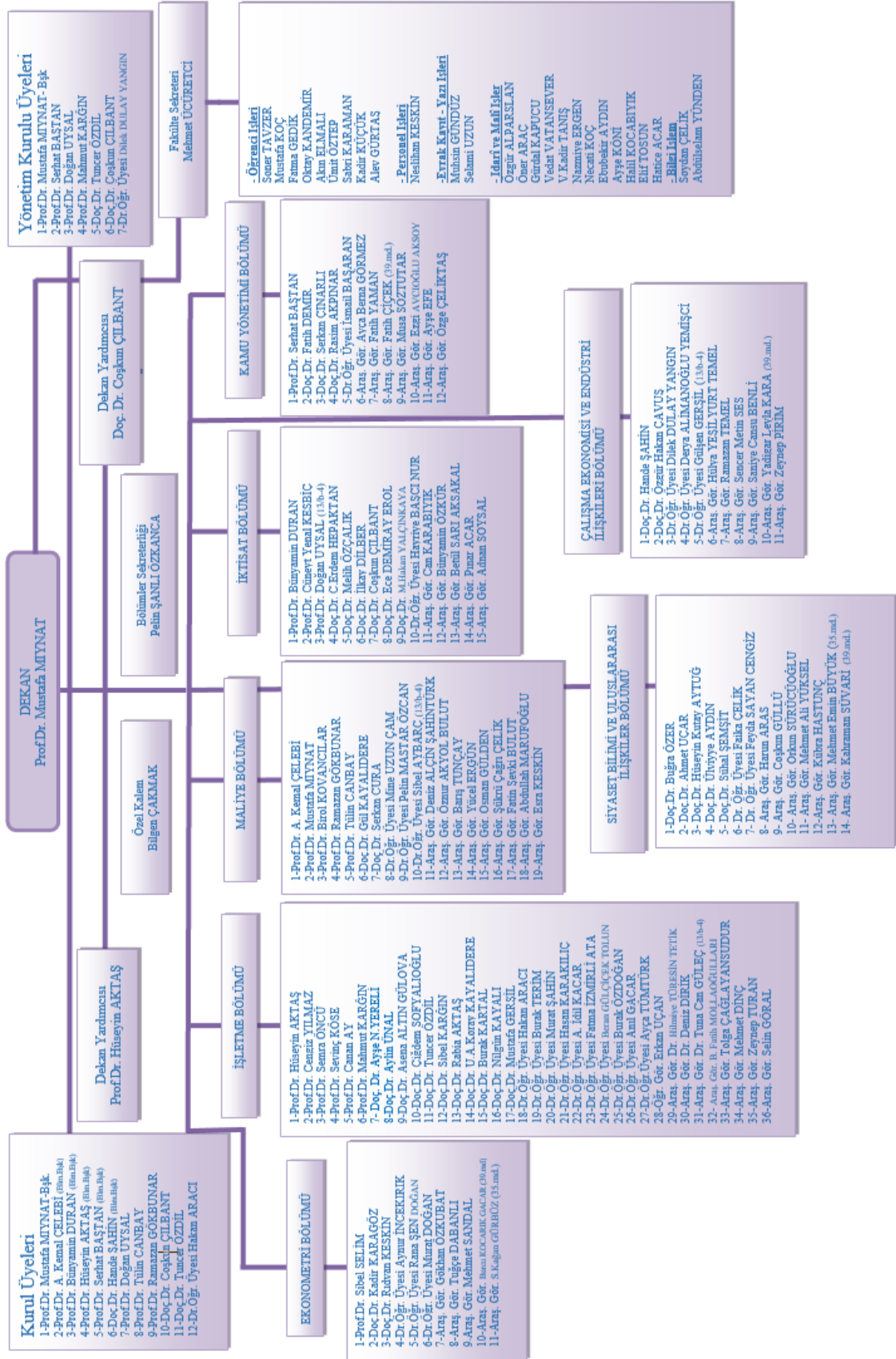
1.5- Arşiv Alanları (Sığınak)

Arşiv Sayısı : 1 adet
Arşiv Alanı : 97 m2

1.6- Atölyeler

Atölye Sayısı : 2 adet
Atölye Alanı : 115 m2

2- Örgüt Yapısı



3- Bilgi ve Teknolojik Kaynaklar

3.1- Bilgisayarlar

Masaüstü Bilgisayar Sayısı : 248 adet

Taşınabilir Bilgisayar Sayısı : 9 adet

3.2- Kütüphane Kaynakları

3.3.1- Kitap Sayısı : 15.840 adet

3.3- Diğer Bilgi ve Teknolojik Kaynaklar

Cinsi	İdari Amaçlı (adet)	Eğitim Amaçlı (adet)	Araştırma Amaçlı (adet)
Projeksiyon	-	-	-
Barkot okuyucu	-	1	-
Baskı makinesi	-	2	-
Fotokopi makinesi	-	3	-
Faks	-	1	-
Yazıcı	76	2	-
Fotoğraf Makinesi	-	-	-
Kamera	-	-	-
Televizyon	-	1	-
Tarayıcı	-	-	-
Mikroskop	-	-	-
Manyetik Güvenlik Kapısı	-	-	-
Optik Okuyucu	-	1	-
Faks-fotokopi-yazıcı (Tek Makine)	-	3	-
Barkod yazıcı	-	1	-
Yükleme-boşaltma cihazı	-	-	-
Diğer	-	-	-

4- İnsan Kaynakları

4.1- Akademik Personel

Akademik Personel					
	Kadroların Doluluk Oranına Göre			Kadroların İstihdam Şekline Göre	
	Dolu	Boş	Toplam	Tam Zamanlı	Yarı Zamanlı
Profesör	15	0	15		
Doçent	24	0	24		
Dr. Öğr. Üyesi	26	0	26		
Öğretim Görevlisi	1	0	1		
Araştırma Görevlisi	46	0	46		
TOPLAM	112		112		

4.2- Diğer Üniversitelerde Görevlendirilen Akademik Personel

Diğer Üniversitelerde Görevlendirilen Akademik Personel			
Unvan	Sayı	Bağlı Olduğu Bölüm	Görevlendirildiği Üniversite
Dr. Öğr. Üyesi	1	İşletme	Yaşar Üniversitesi
Öğretim Görevlisi	1	Çalışma Ekonomisi ve Endüstri İlişkileri	İzmir Kâtip Çelebi Üniversitesi
TOPLAM	2		

4.3- Akademik Personelin Yaş İtibariyle Dağılımı

Akademik Personelin Yaş İtibariyle Dağılımı						
	21-25 yaş	26-30 yaş	31-35 yaş	36-40 yaş	41-50 yaş	51-üzeri
Kişi sayısı	8	24	17	16	34	13
Yüzde	7,142	21,428	15,178	14,285	30,357	11,607

4.4- İdari Personel

İdari Personel (Kadroların Doluluk Oranına Göre)			
	Dolu	Boş	Toplam
Genel İdari Hizmetler Sınıfı	21	20	41
Teknik Hizmetler Sınıfı	4	0	4
Yardımcı Hizmetli	3	2	5
TOPLAM	28	22	50

4.5 İdari Personelin Eğitim Durumu

İdari Personelin Eğitim Durumu					
	İlköğretim	Lise	Ön lisans	Lisans	YL ve Dokt.
Kişi Sayısı	0	7	9	10	2
Yüzde %	0	25	32,142	35,714	7,142

4.6- İdari Personelin Hizmet Süreleri

İdari Personelin Hizmet Süresi						
	1-3 yıl	4-6 yıl	7-10 yıl	11-15 yıl	16-20 yıl	21- üzeri
Kişi Sayısı	0	3	4	2	5	14
Yüzde %	0	10,71	14,29	7,58	17,85	50

4.7- İdari Personelin Yaş İtibariyle Dağılımı

İdari Personelin Yaş İtibariyle Dağılımı						
	21-25 yaş	26-30 yaş	31-35 yaş	36-40 yaş	41-50 yaş	51- üzeri
Kişi Sayısı	0	2	2	5	13	6
Yüzde %	0	7,58	7,58	17,85	46,4	21,43

4.8- İşçiler

İşçiler (Çalıştıkları Pozisyonlara Göre)			
	Dolu	Boş	Toplam
Sürekli İşçiler (4/D)			
TOPLAM			

4.9- Sürekli İşçilerin Hizmet Süreleri

Sürekli İşçilerin Hizmet Süreleri						
	1-3 yıl	4-6 yıl	7-10 yıl	11-15 yıl	16-20 yıl	21- üzeri
Kişi Sayısı	1	2	5	1	2	
Yüzde %	9,09	18,18	45,46	9,09	18,18	

4.10- Sürekli İşçilerin Yaş İtibariyle Dağılımı

Sürekli İşçilerin Yaş İtibariyle Dağılımı						
	21-25 yaş	26-30 yaş	31-35 yaş	36-40 yaş	41-50 yaş	51- üzeri
Kişi Sayısı	0	1	3	3	3	1
Yüzde %	0	9,09	27,28	27,28	27,28	9,09

5- Sunulan Hizmetler

5.1- Eğitim Hizmetleri

5.1.1- Öğrenci Sayıları

Program Adı	2018-2019 Öğretim Yılı Öğrenci Sayıları											
	I. Öğretim			II. Öğretim			Uzaktan Eğitim			TOPLAM		Genel Toplam
	E	K	Top.	E	K	Top.	E	K	Top.	Erkek	Kız	
Maliye	340	367	707	344	296	640	-	-	-	684	663	1347
İşletme	593	393	986	598	299	897	19	11	30	1210	703	1913
İktisat	425	370	795	404	305	709	-	-	-	829	675	1504
Kamu Yönetimi	126	184	310	165	148	313	140	97	237	431	429	860
Ç.E.E.İ.	71	154	225	82	112	194	-	-	-	153	266	419
Ekonometri	100	111	211	90	104	194	-	-	-	190	215	405
S.B.U.İ.	124	151	275	156	116	272				280	267	547
TOPLAM	1.779	1.730	3.509	1.839	1.380	3.219	159	108	267	3.777	3218	6.995

5.1.2- Yabancı Dil Hazırlık Sınıfı Öğrenci Sayıları

Program Adı	Yabancı Dil Eğitimi Gören Hazırlık Sınıfı Öğrenci Sayıları ve Toplam Öğrenci Sayısına Oranı								
	I.Öğretim			II. Öğretim			I.ve II. Öğretim Toplamı (a) Sayı	Toplam Öğrenci Sayısı	Yüzde*
	E	K	Top.	E	K	Top.			
Maliye	3	3	6	-	-	-	6	232	% 2,59
İşletme	3	3	6	-	-	-	6	245	% 2,45
İktisat	3	2	5	-	-	-	5	184	% 2,72
Kamu Yönetimi	1	1	2	-	1	1	3	167	% 1,79
Ç.E.E.İ.	-	-	-	-	-	-	-	88	% 0,00
Ekonometri	-	-	-	-	-	-	-	46	% 0,00
S.B.U.İ.	27	41	68	44	28	72	140	143	% 97,9

5.1.3- Öğrenci Kontenjanları

Öğrenci Kontenjanları ve Doluluk Oranı				
Program Adı	Kontenjanı	ÖSYS Sonucu Yerleşen	Boş Kalan	Doluluk Oranı
Çalışma Ekonomisi ve Endüstri İlişkileri	62	62	0	100,00 %
Çalışma Ekonomisi ve Endüstri İlişkileri (İ.Ö.)	62	15	47	24,19 %
Ekonometri	62	18	44	29,03 %
Ekonometri (İ.Ö.)	62	7	55	11,29 %
İktisat	154	106	48	68,83 %
İktisat (İ.Ö.)	154	23	131	14,94 %
İşletme	154	127	27	82,47 %
İşletme (İ.Ö.)	154	24	130	15,58 %
Kamu Yönetimi	67	67	0	100,00 %
Kamu Yönetimi (İ.Ö.)	67	66	1	98,51 %
Kamu Yönetimi (Uzaktan Öğretim)	62	15	47	24,19 %
Maliye	144	144	0	100,00 %
Maliye (İ.Ö.)	144	41	103	28,47 %
Siyaset Bilimi ve Uluslararası İlişkileri (İngilizce)	62	62	0	100,00 %
Siyaset Bilimi ve Uluslararası İlişkileri (İngilizce) (İ.Ö.)	62	62	0	100,00 %
TOPLAM	1472	839	603	57,00 %

5.1.4- Yabancı Uyruklu Öğrenciler

Bölüm / Program Adı	Bölümü		
	Kadın	Erkek	Toplam
İşletme	3	3	6
İktisat	2	3	5
Kamu Yönetimi	2	1	3
S.B.U.İ.	69	71	140
TOPLAM	76	78	154

5.3- İdari Hizmetler

- Fakülte Sekreterliği
 - Evrak Kayıt ve Yazı İşleri
 - İdari Mali İşler
 - Personel İşleri
 - Öğrenci İşleri
 - Bölüm Sekreterlikleri

II- AMAÇ ve HEDEFLER

A. Birimin Amaç ve Hedefleri

Stratejik Amaçlar	Stratejik Hedefler
Stratejik Amaç-1: Öğrenciye Yönelik Amaçlar	Hedef-1 Her yıl öğrencilerin akademik gelişimini desteklemeye yönelik eğitim, konferans, seminer etkinliklerini %10 arttırmak
	Hedef-2 Çağın gereğine uygun olarak öğrencileri teknolojik gelişmelerden faydalandırmak.
	Hedef-3 Tüm derslik ve laboratuvarların donanım envanterlerinin çıkarılması ve ihtiyaçların belirlenmesi, giderilmesi
	Hedef-4 Kültürel ve sportif etkinliklerinin düzenlenmesi a) Her yıl en az 10 adet kültürel faaliyet düzenlenmesi

	<p>Hedef-5 Öğrenci kulüplerinin güçlendirilmesi</p> <p>a) Kulüplere kayıtlı öğrenci sayısının korunması</p> <p>b) Her kulübün yılda en az 5 adet faaliyet göstermesi</p> <p>c) İdare – Kulüp iş birliği ile Fakülte içerisinde sosyal faaliyetler düzenlemek</p>
<p>Stratejik Amaç-2:</p> <p>Akademik ve İdari Personele Yönelik Amaçlar</p>	<p>Hedef-1: Hizmet içi eğitimleri yılda en az 2 defa gerçekleştirmek</p> <p>Hedef 2 : Bilimsel araştırma proje sayısını en az %10 artırmak.</p> <p>Hedef-3: Akademik ve İdari personele yönelik motivasyon amaçlı kültürel faaliyetlerde bulunmak</p>

B. Temel Politikalar ve Öncelikler

- Manisa Celal Bayar Üniversitesi 2018-2022 Stratejik Planı,
- Yükseköğretim Kurulu Başkanlığı tarafından hazırlanan “Türkiye’nin Yükseköğretim Stratejisi”,
- Kalkınma Planları ve Yılı Programı,
- Orta Vadeli Program,
- Orta Vadeli Mali Plan,
- Bilgi Toplumu Stratejisi ve Eki Eylem Planı,

III- FAALİYETLERE İLİŞKİN BİLGİ VE DEĞERLENDİRMELER

A- Mali Bilgiler

1- Bütçe Uygulama Sonuçları

1.1- Bütçe Giderleri

	2018 BÜTÇE BAŞLANGIÇ ÖDENEĞİ	2018 GERÇEKLEŞME TOPLAMI	GERÇEKLEŞME ORANI
	TL	TL	%
Bütçe Giderleri Toplamı	14.705.464,94	14.481.309,15	98,48 %
01-Personel Giderleri	12.523.105,00	12.488.756,37	99,73 %
02-Sosyal Güvenlik Kurumlarına Devlet Primi Giderleri	1.749.810,00	1.749.809,13	100,00 %
03-Mal ve Hizmet Alımı Giderleri	432.549,94	242.743,65	56,12 %
05-Cari Transferler	-	-	-
06-Sermaye Giderleri	-	-	-

B- Performans Bilgileri

1- Faaliyet ve Proje Bilgileri

1.1- Faaliyet Bilgileri

Faaliyet Türü	Sayısı
Sempozyum ve Kongre	108
Konferans	18
Panel	1
Seminer	5
Açık Oturum	-
Söyleşi	24
Diğer	15
TOPLAM	166

1.2- Yayınlarla İlgili Faaliyet Bilgileri

- İndekslere giren hakemli dergilerde yapılan yayınlar

Yayın Türü	Sayısı
Uluslararası Makale	107
Ulusal Makale	37
Uluslararası Bildiri	208
Ulusal Bildiri	33
Uluslararası Kitap	36
Ulusal Kitap	21
Diğer Yayınlar	6
Atıflar	308

IV- KURUMSAL KABİLİYET ve KAPASİTENİN DEĞERLENDİRİLMESİ

İÇ ÇEVRE		DIŞ ÇEVRE	
Güçlü Yönler	Zayıf Yönler	Fırsatlar	Tehditler
İntörn eğitimine geçilmiş olması	Teknik ve kalifiye personel sayısının yetersizliği	Ülkenin sahip olduğu genç nüfus yapısı ve yükseköğretime olan talebin varlığı	Öğrencilerin barınma ve ulaşım sorunu
Yabancı Dille Eğitim Veren Bölüm ve programların varlığı	Hizmet içi eğitimlerin yetersizliği	Bilimsel faaliyetlere verilen ulusal ve uluslararası desteğin giderek artıyor olması	Ortaöğretimden gelen öğrenci bilgi donanımının artarak düşmesi
Bazı Bölümlerde Çift Ana Dal ve Yan Dal imkânının varlığı	Fakülte mezunları ile iletişim zayıflığı, kariyer takibi kontrolü		Öğretim kalitesini etkileyen öğrenci kontenjanlarının fazlalığı

EKLER

İÇ KONTROL GÜVENCE BEYANI¹

Harcama yetkilisi olarak yetkim dâhilinde;

Bu raporda yer alan bilgilerin güvenilir, tam ve doğru olduğunu beyan ederim.

Bu raporda açıklanan faaliyetler için idare bütçesinden harcama birimimize tahsis edilmiş kaynakların etkili, ekonomik ve verimli bir şekilde kullanıldığını, görev ve yetki alanım çerçevesinde iç kontrol sisteminin idari ve mali kararlar ile bunlara ilişkin işlemlerin yasallık ve düzenliliği hususunda yeterli güvenceyi sağladığını ve harcama birimimizde süreç kontrolünün etkin olarak uygulandığını bildiririm.

Bu güvence, harcama yetkilisi olarak sahip olduğum bilgi ve değerlendirmeler, iç kontroller, iç denetçi raporları ile Sayıştay raporları gibi bilgim dâhilindeki hususlara dayanmaktadır.²

Burada raporlanmayan, idarenin menfaatlerine zarar veren herhangi bir husus hakkında bilgim olmadığını beyan ederim.³ (Manisa-31.01.2019)

Prof. Dr. Mustafa MIYNAT
Dekan

¹ *Harcama yetkilileri tarafından imzalanan iç kontrol güvence beyanı birim faaliyet raporlarına eklenir.*

² *Yıl içinde harcama yetkilisi değişmişse "benden önceki harcama yetkilisi/yetkililerinden almış olduğum bilgiler" ibaresi de eklenir.*

³ *Harcama yetkilisinin herhangi bir çekincesi varsa bunlar liste olarak bu beyana eklenir ve beyanın bu çekincelerle birlikte dikkate alınması gerektiği belirtilir.*